

Memoria 2023



Fundació Eulàlia Torras de Beà
Institut de Psiquiatria i Psicologia



Índice

Presentación

3

Organización

6

Organigrama
Profesionales

Actividad

10

CDIAP Gràcia
CSMIJ Gràcia
CSMIJ Montcada
CSMIJ Sant Andreu

Docencia

22

Comunicación

24

Presentación

Concluido ya 2022, un año que nos permitió celebrar en diferido el 50.º aniversario de la Fundació Eulàlia Torras de Beà, 2023 emerge como un año propicio para recuperar ritmos, hábitos y funcionamientos que continúan marcando el recorrido de nuestra entidad.

Como decíamos, venimos de al menos tres años muy particulares que, por distintas circunstancias, son de difícil estandarización. La pandemia, afortunadamente, ya forma parte del recuerdo, la recuperación de la normalidad está absolutamente integrada, y la emotividad de un año de reencuentro con la historia, el recuerdo y una trayectoria vital y compartida supone un impulso de ilusión y compromisos renovados con nuestros valores y nuestra labor.

Una labor que nos compromete en la voluntad de cuidar la salud y el bienestar de las personas, de niñas y niños, adolescentes, familias y profesionales de la red, y, por supuesto, de las compañeras y compañeros que conforman la FETB.

2023 es un ejercicio de consolidación del momento de protagonismo que vive la salud mental dentro de nuestra sociedad, finalmente reconocida como un factor esencial en el bienestar global de las personas.

Esta consolidación se observa en el sostenimiento de una demanda en aumento, en un estigma cada vez más superado y en el interés de la sociedad y la clase política por la atención temprana, la salud mental y el bienestar psicosocial de las personas, especialmente de las más vulnerables; en nuestro caso, las primeras etapas de la vida, la infancia y la adolescencia.

Comienza a ser habitual oír hablar a personas públicas, deportistas, artistas, etc. poniendo en valor el factor psicológico y psiquiátrico, el apoyo de la terapia en momentos importantes de sus carreras profesionales y también de su vida personal.

La exposición adecuada de estas situaciones favorece la prevención, la normalización, la visibilización y la identificación de posibles dificultades en términos de alteraciones en el desarrollo de niñas y niños, de salud mental, favoreciendo una consulta temprana y, por consiguiente, un mejor pronóstico y una menor cronificación. Como contrapartida, esto puede conllevar un aumento exponencial de la demanda, que no siempre queda cubierta en su totalidad por los recursos de que disponen los dispositivos de la red pública.

Y este es un nuevo reto de planificación, priorización, diseño de servicios y actualización de procedimientos que nos obliga a no detenernos y, con la mirada puesta en las personas, a continuar siendo creativos.

En esta línea, y tal vez como factor más significativo en este 2023, destacaríamos la elaboración y puesta en marcha del Plan estratégico 2023-2027 de la FETB. Un plan estratégico que ha permitido una acción colaborativa sin precedentes dentro de nuestra entidad, favoreciendo la participación activa y la implicación de todas y cada una de las profesionales de la FETB en la definición de las líneas globales y específicas del texto definitivo. Y esto supone promover la identificación y el sentido de pertenencia, solidez, compromiso y convicción en las líneas de trabajo que deben guiar los próximos años.

El contexto de este año, como decíamos, ha sido de consolidación de algunas de las medidas y proyectos ya iniciados en el ejercicio anterior: las nuevas disciplinas profesionales ya forman parte integrada de nuestros equipos, las nuevas líneas de trabajo ya funcionan de forma fluida...

Presentación

Y en algunos casos, como en el despliegue de profesionales de SM en Primaria, seguimos adaptándonos a las modificaciones y cambios planteados desde la Administración, siempre tratando de ayudar en el diseño de estas propuestas desde la pericia y experiencia de nuestros profesionales y equipamientos, pero con la mente abierta y dispuesta a incorporar los retos.

Persisten las dificultades y preocupaciones procedentes de ejercicios anteriores, como la sobrecarga de los profesionales, el aumento de la demanda y la complejidad de la misma, así como la dificultad en la contratación de profesionales para la cual continuamos sin encontrar una respuesta que aporte solidez a unos equipos cada vez más expuestos a la rotación, a las bajas médicas, a las quejas de las familias y, en definitiva, a la falta de estabilidad, algo que consideramos esencial para poder ofrecer un buen servicio y, sobre todo, por ser aquello que necesitan las familias a las que atendemos.

Sin embargo, en paralelo y de forma transversal a la labor de los servicios asistenciales de la FETB, continuamos trabajando para ofrecer una buena propuesta formativa actualizada y sintónica con las necesidades de los nuevos profesionales que van a iniciar su carrera o que desean continuar avanzando en el sector de la infancia y la adolescencia. Contar con ellos nos permite revisarnos y, por lo tanto, no dejar de crecer e intentar mejorar a su lado.

Valoramos el potencial de la comunicación. Un canal complementario a la labor de nuestro día a día que nos permite compartir conocimientos y materiales técnicos, pero también contribuir a ofrecer información a la

sociedad en general, haya tenido o no la necesidad de contar con servicios especializados como los nuestros, dando espacios también a las dudas o al malestar cotidianos. Creemos en esta área como un brazo más de las tareas de prevención y sensibilización, y estamos convencidos de la importancia de socializar la SM para evitar que quede polarizada entre el elitismo y la estigmatización.

Por lo que se refiere a servicios, hemos ido creciendo tanto en el CDIAP como en los CSMIJ, y esto ha topado con una falta de espacios físicos, dando lugar a otro de los quebraderos de cabeza que arrastramos en los últimos años. Esta circunstancia finalmente quedará resuelta en el futuro 2024, con el cambio previsto de local del CDIAP de Gràcia, que iniciará una nueva etapa en solitario en el nuevo espacio adquirido por la FETB. Una vez más, nuevos caminos por explorar y vivir juntos.

Y antes de finalizar este escrito, no podemos dejar pasar la oportunidad, una vez más, de agradecer a todas las personas que han hecho posible un año más que la FETB siga incidiendo en la comunidad aportando los elementos necesarios para mejorar la calidad de vida de las personas.



Sunsi Segú
Dirección clínica



Lluís Díaz
Dirección estratégica



Jordi Riba
Gerente

Crecimiento de un 30 %
en trabajadores/as en dos años.

20 % más de gasto

El año 2023 ha sido un ejercicio de continuidad en el crecimiento de la plantilla iniciado el año anterior, debido a la consolidación de los nuevos programas asistenciales financiados por el Servei Català de la Salut en el marco de nuestros CSMIJ y también por el incremento de la dotación para la atención de nuestro CDIAP.

RECURSOS

78

N.º PROFESIONALES

4.865.508 €

GASTO

21

ALUMNOS EN PRÁCTICAS

ACTIVIDAD ASISTENCIAL

2.306

PRIMERAS VISITAS

35.301

SEGUIMIENTO

8.757

TRATAMIENTOS

5.889

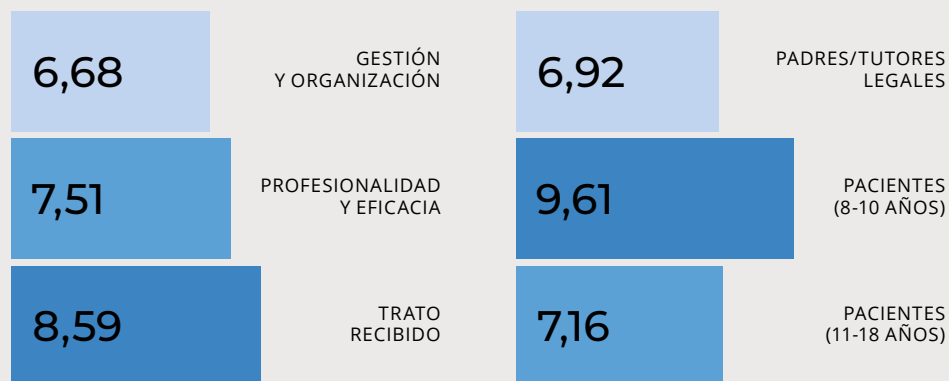
PACIENTES ATENDIDOS



VALORACIÓN DE LA CIUDADANÍA

Satisfacción de los usuarios

Percepción mejora intervención



Organización

A group of people are sitting in a circle on wooden chairs, engaged in a meeting or workshop. The person in the foreground is wearing a striped shirt and blue jeans, holding a blue pen and writing in a spiral notebook. The person next to them is wearing a light blue shirt and dark blue jeans, holding a blue pen and a white sheet of paper. The background is slightly blurred, showing more people and a bright, indoor setting. The word 'Organización' is overlaid in large, bold, orange text across the top of the image.

Organización



RECURSOS

13.860

HORAS DE FORMACIÓN CONTINUADA INTERNA

76

PROFESIONALES EN FORMACIÓN CONTINUADA

18.000 €

PRESUPUESTO PARA FORMACIÓN EXTERNA

50

PROFESIONALES EN FORMACIÓN EXTERNA

4.186.412 €

GASTO EN RR. HH.

JUNTA DE PATRONATO

Rafel Ballús
Presidente

Maria Teresa Miró
Vicepresidenta

Núria Beà
Secretaria

Josep M^a Coronas,

Anna Fornós

Sunsi Segú

Anna Taberner

Joan Lluís Piqué

Glòria Zegrí

Albert Montaner

Motserrat Rius

Lluís Díaz

Antonio Solanas

Vocales

DIRECCIÓN GENERAL

Jordi Riba
Gerente

Sunsi Segú
Directora Clínica

Lluís Díaz
Director estratégico

COMISIÓN PERMANENTE DE LA JUNTA DE PATRONATO

Rafel Ballús

Maria Teresa Miró

Núria Beà

Anna Taberner

Anna Fornós

SERVICIOS PRIVADOS / KOMENTS

Imma Marín
Directora

DOCENCIA E INVESTIGACIÓN

Clara Aranda / Cristina Carbó
Coordinadora

COORDINADORES DE SERVICIOS PÚBLICOS

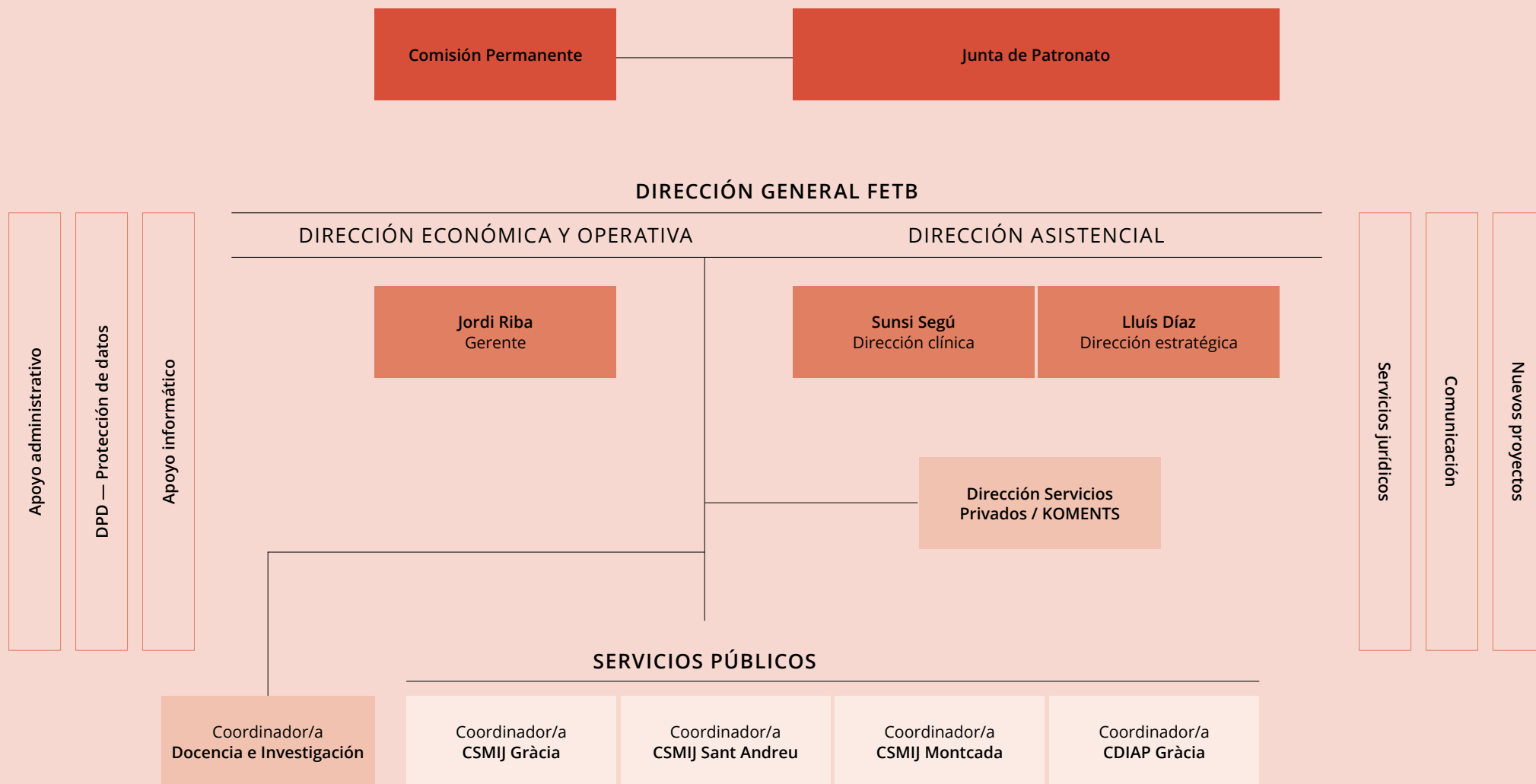
Clara Vila
CSMIJ Gràcia

Albert Montaner
CSMIJ Montcada i Reixac

Claudi Paz
CSMIJ Sant Andreu

Berta San José
CDIAP Gràcia

Organigrama



Profesionales

Equipo	Personal
PERSONAL DIRECTIVO NO ASISTENCIAL	1
GERENTE	1
PERSONAL DIRECTIVO ASISTENCIAL	8
PSICÓLOGOS	6
TRABAJADORA SOCIAL	1
PSICOPEDAGOGA	1
EQUIPO ASISTENCIAL	52
PSIQUIATRAS	6
PEDIATRAS	1

Equipo	Personal
PSICÓLOGOS	27
TRABAJADORAS SOCIALES	4
EDUCADORAS SOCIALES	4
TERAPEUTAS OCUPACIONALES	4
LOGOPEDAS	3
FISIOTERAPEUTAS	1
ENFERMERÍA	2
EQUIPO DE APOYO	17
PERSONAL ADMINISTRATIVO	14
PERIODISTA	1
LIMPIEZA	2
TOTAL	78



Actividad

CDIAP Gràcia

La actividad del CDIAP se ha incrementado un 30 % con respecto al año anterior. Se consolida así la tendencia en aumento iniciada en octubre de 2022.



ALTAS



POR MEJORA



POR DERIVACIÓN

RECURSOS

17

N.º PROFESIONALES

835.135 €

PRESUPUESTO

ACTIVIDAD

708

PACIENTES ATENDIDOS

256

PRIMERAS VISITAS

7.243

VISITAS DE SEGUIMIENTO

4.953

VISITAS DE TRATAMIENTO

VALORACIÓN DE LA CIUDADANÍA

Satisfacción de los usuarios

Percepción mejora intervención

6,87

GESTIÓN Y ORGANIZACIÓN

7,56

PADRES/TUTORES LEGALES

7,90

PROFESIONALIDAD Y EFICACIA

8,40

TRATO RECIBIDO

CDIAP

Gràcia

A nivel clínico, las tres categorías más diagnosticadas durante 2023 vuelven a ser, como ya ocurrió en 2022, los trastornos de la relación y comunicación, los trastornos en el desarrollo del lenguaje y los trastornos afectivos y emocionales.



Diagnóstico	Niños	Niñas
TRASTORNOS EN EL DESARROLLO MOTOR	44	45
TRASTORNOS VISUALES	1	1
TRASTORNOS AUDITIVOS	1	3
TRASTORNOS PSICOMOTORES	19	9
TRASTORNOS EN EL DESARROLLO COGNITIVO	2	1
TRASTORNOS EN EL DESARROLLO DEL LENGUAJE	76	33
TRASTORNOS DE EXPRESIÓN SOMÁTICA	11	6
TRASTORNOS AFECTIVOS - EMOCIONALES	58	45
TRASTORNOS DE LA REGULACIÓN Y DEL COMPORTAMIENTO	35	14
TRASTORNOS DE LA RELACIÓN Y LA COMUNICACIÓN	94	34
OTROS TRASTORNOS	39	23
VARIANTE DE LA NORMALIDAD	25	16

CSMIJ Gràcia

El equipo ha crecido más de un 31 % con respecto al año pasado gracias al incremento presupuestario asociado al despliegue de nuevos programas que han implicado también la incorporación de nuevos perfiles profesionales.

A pesar de que la demanda en general ha empezado a estabilizarse tras unos años de crecimiento, el CSMIJ de Gràcia ha dado cobertura a más de 1.200 familias a lo largo de 2023.

A nivel clínico, los diagnósticos con una mayor prevalencia han sido los trastornos por ansiedad, los trastornos emocionales y los TEA (trastorno del espectro autista).

RECURSOS

21

N.º PROFESIONALES

1.204.465 €

PRESUPUESTO

ACTIVIDAD

1.218

PACIENTES Y FAMILIAS ATENDIDAS

386

PRIMERAS VISITAS

8.622

VISITAS DE SEGUIMIENTO

964

VISITAS DE TRATAMIENTO

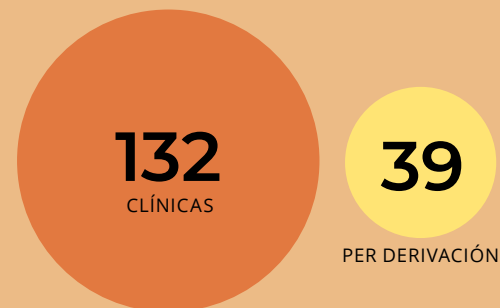
664

VISITAS ATENDIDAS EN ABS

PACIENTES Y FAMILIAS ATENDIDAS

0-5 AÑOS		6-11 AÑOS		12-17 AÑOS		+17 AÑOS	
4 NIÑOS	2 NIÑAS	381 NIÑOS	179 NIÑAS	313 CHICOS	281 CHICAS	18 CHICOS	40 CHICAS

ALTAS



VALORACIÓN DE LA CIUDADANÍA

Satisfacción de los usuarios

Percepción mejora intervención

Satisfacción de los usuarios	Percepción mejora intervención
6,22	5,82
6,56	9,5
8,39	8,5
GESTIÓN Y ORGANIZACIÓN	PADRES/TUTORES LEGALES
PROFESIONALIDAD Y EFICACIA	PACIENTES (8-10 AÑOS)
TRATO RECIBIDO	PACIENTES (11-18 AÑOS)

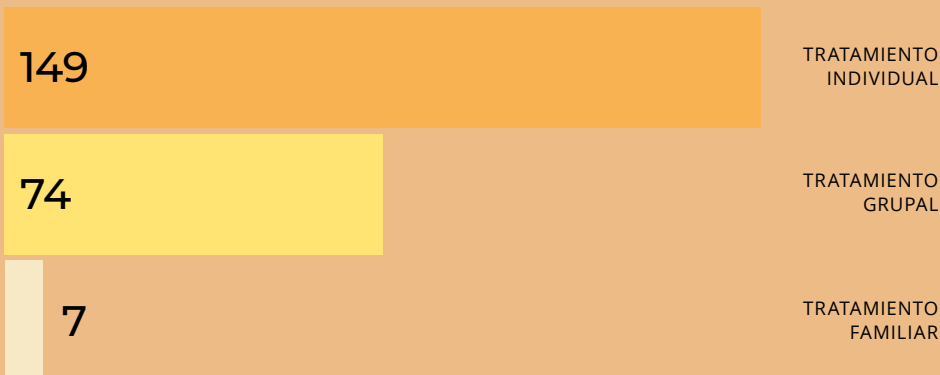
CSMIJ Gràcia



DIAGNÓSTICOS PREVALENTES

163	ANSIEDAD	20	TR. PERSONALIDAD
175	TR. EMOCIONALES	65	TR. FÓBICOS
189	TEA	14	TR. OBSESIVOS
122	REACCIÓN ADAPTATIVA	4	ESTRÉS POSTRAUMÁTICO
104	TR. CONDUCTA	19	TR. ALIMENTACIÓN
86	TDA	15	TR. PSICÓTICOS
90	TR. DESARROLLO	21	DÉFICIT INTELECTUAL
62	TR. AFECTIVOS	6	SOMATIZACIÓN
27	APRENDIZAJE	36	OTROS

Pacientes en tratamiento



ATENCIÓN PRIORIZADA A ADOLESCENTES EN RIESGO



PACIENTES INCLUIDOS EN EL PROGRAMA DE PSICOSIS INCIPIENTE

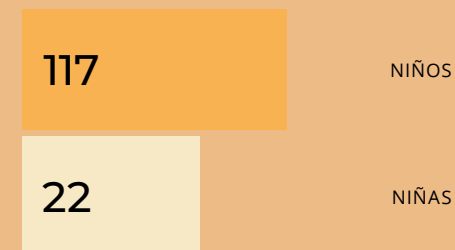
20

PACIENTES UNIDAD FUNCIONAL TEA

139

UNIDAD FUNCIONAL TEA

Pacientes atendidos



Diagnóstico

48	AUTISMO
46	TGD NO ESPECIFICADO
22	TR. ASPERGER
1	AUTISMO ATÍPICO
1	TR. DESINTEGRATIVO
21	OTROS TGD

CSMIJ Montcada

Ponemos en valor el incremento económico de casi un 25 % del presupuesto, dando continuidad a la inversión para la implementación del Programa de atención a la crisis en 2022.

En referencia a los diagnósticos con una mayor prevalencia, destacamos en primer lugar el trastorno del espectro autista (TEA), seguido de los trastornos por ansiedad y las reacciones adaptativas.

El CSMIJ de Montcada ha atendido durante 2023 a unas 700 familias.

RECURSOS

14

N.º PROFESIONALES

804.695 €

PRESUPUESTO

ACTIVIDAD

709

PACIENTES Y FAMILIAS ATENDIDAS

212

PRIMERAS VISITAS

6.185

VISITAS DE SEGUIMIENTO

619

VISITAS DE TRATAMIENTO

190

VISITAS ATENDIDAS EN ABS

PACIENTES Y FAMILIAS ATENDIDAS

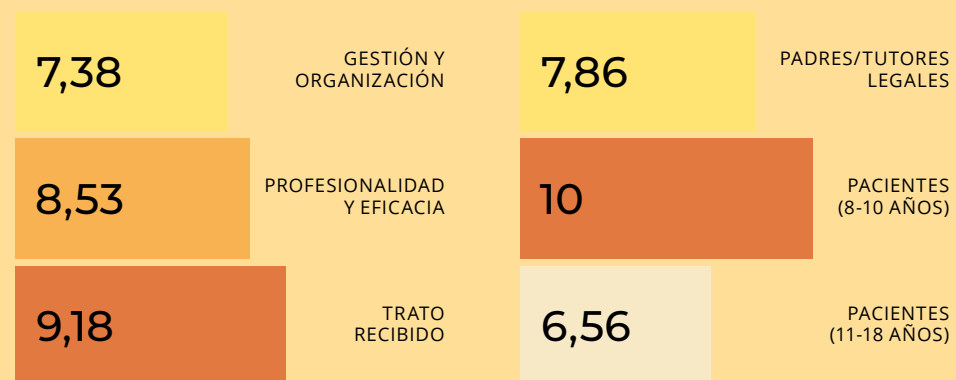


ALTAS



VALORACIÓN DE LA CIUDADANÍA

Satisfacción de los usuarios



CSMIJ Montcada

DIAGNÓSTICOS PREVALENTES

93	REACCIÓN ADAPTATIVA	5	APRENDIZAJE
123	ANSIEDAD	14	ESTRÉS POSTRAUMÁTICO
145	TEA	15	TR. ALIMENTACIÓN
45	TR. EMOCIONALES	7	TR. AFECTIVOS
49	TR. FÓBICOS	9	DÉFICIT INTELECTUAL
72	TR. CONDUCTA	6	TR. PSICÓTICOS
56	TDA	7	TR. OBSESIVOS
22	TR. DESARROLLO	3	SOMATIZACIÓN
16	TR. PERSONALIDAD	22	OTROS

Pacientes en tratamiento

40	TRATAMIENTO INDIVIDUAL
59	TRATAMIENTO GRUPAL
12	TRATAMIENTO FAMILIAR



PACIENTES DERIVADOS DEL PROGRAMA SALUT I ESCOLA	6
ATENCIÓN PRIORIZADA A ADOLESCENTES EN RIESGO	446



PACIENTES DETECTADOS Y ATENDIDOS POR EL PROGRAMA DE PSICOSIS INCIPIENTE	14
---	----

CSMIJ Sant Andreu

Continúa siendo nuestro centro con mayor presupuesto y volumen de demanda, con una población atendida que llega a las 2.000 familias en el año 2023.

Valoramos positivamente el importante crecimiento que han experimentado las visitas atendidas en los ABS en el contexto del programa de colaboración con Primaria y Salud mental.

En términos clínicos, destacamos como principales diagnósticos los TEA, los trastornos emocionales y por ansiedad, así como los trastornos de conducta.

RECURSOS

24

N.º PROFESIONALES

1.531.415 €

PRESUPUESTO

ACTIVIDAD

1.986

PACIENTES Y FAMILIAS ATENDIDAS

695

PRIMERAS VISITAS

13.251

VISITAS DE SEGUIMIENTO

2.221

VISITAS DE TRATAMIENTO

1139

VISITAS ATENDIDAS EN ABS

PACIENTES Y FAMILIAS ATENDIDAS

0-5 AÑOS		6-11 AÑOS		12-17 AÑOS		+17 AÑOS	
19 NIÑOS	12 NIÑAS	560 NIÑOS	260 NIÑAS	556 CHICOS	493 CHICAS	32 CHICOS	54 CHICAS

ALTAS CLÍNICAS



VALORACIÓN DE LA CIUDADANÍA

Satisfacción de los usuarios

Satisfacción de los usuarios		Percepción mejora intervención	
6,28	GESTIÓN Y ORGANIZACIÓN	6,44	PADRES/TUTORES LEGALES
7,03	PROFESIONALIDAD Y EFICACIA	9,33	PACIENTES (8-10 AÑOS)
8,39	TRATO RECIBIDO	6,42	PACIENTES (11-18 AÑOS)

CSMIJ Sant Andreu

DIAGNÓSTICOS PREVALENTES

267	ANSIEDAD	65	TR. AFECTIVOS
353	TEA	28	TR. OBSESIVOS
260	REACCIÓN ADAPTATIVA	31	TR. PERSONALIDAD
308	TR. CONDUCTA	48	TR. ALIMENTACIÓN
178	TR. EMOCIONALES	91	ESTRÉS POSTRAUMÁTICO
113	TR. FÓBICOS	16	DÉFICIT INTELECTUAL
154	TDA	1	SOMATIZACIÓN
53	TR. DESARROLLO	5	TR. PSICÓTICOS
32	APRENDIZAJE	52	OTROS

Pacientes en tratamiento

77	TRATAMIENTO INDIVIDUAL
91	TRATAMIENTO GRUPAL
61	TRATAMIENTO FAMILIAR

Pacientes con medicación **225**



ATENCIÓN PRIORIZADA A ADOLESCENTES EN RIESGO **1.056**



PACIENTES DETECTADOS Y ATENDIDOS POR EL PROGRAMA DE PSICOSIS INCIPIENTE **8**

PACIENTES DERIVADOS DEL PROGRAMA SALUT I ESCOLA **12**

Colaboración con otras entidades

La FETB mantiene su vocación de trabajo colaborativo con otras entidades para atender también a sectores de la población a los que *a priori* no llegaríamos con nuestras líneas de trabajo principales.

Como novedad, destacamos la puesta en marcha en 2023, de la mano del Ayuntamiento de Montcada i Reixac, del proyecto ESKOLTA'M, que ofrece

asesoramiento en salud mental y emocional, así como atención espontánea y de proximidad a adolescentes y jóvenes.

PRESUPUESTO TOTAL

312.480 €

CENTRE JOVE D'ATENCIÓ A LES SEXUALITATS (CJAS)

RECURSOS

1

N.º PROFESIONALES

ACTIVIDAD

42

VISITAS

26

USUARIOS



HOSPITAL DE SANT PAU

(Apoyo psicológico y psiquiátrico al Servicio de Pediatría y a UCIN)

RECURSOS

5

N.º PROFESIONALES

Servicio de Pediatría

533

VISITAS AMBULATORIAS

445

SEGUIMIENTO

UCIN

267

RECIÉN NACIDOS INGRESADOS

85

RECIÉN NACIDOS EN SEGUIMIENTO

4

EXITUS

15

INTERCONSULTAS DERIVACIONES

25

Colaboración con otras entidades



FUNDACIÓ OSAS

(Unidad básica CDIAP-CSMIJ de Sant Andreu)

RECURSOS

1

N.º PROFESIONALES

Pacientes

238 INTERCONSULTA

231 REUNIONES INTERDISCIPLINARES

73 DERIVADOS DESDE EL CDIAP AL CSMIJ

15 FAMILIAS CON HIJOS EN LOS DOS SERVICIOS



OBRA SOCIAL LA CAIXA

(CaixaProinfància)

RECURSOS

3

N.º PROFESIONALES

ACTIVIDAD

29

USUARIOS

426

VISITAS DE TRATAMIENTO

Otros

SERVICIO DE ACOMPAÑAMIENTO Y ORIENTACIÓN

(Especializados en las familias en la transición del CDIAP al CSMIJ en Montcada i Reixac)

RECURSOS

1

N.º PROFESIONALES

14.840 €

PRESUPUESTO

ACTIVIDAD

136

VISITAS REALIZADAS

58

PERSONAS ATENDIDAS

KONSULTA'M Sant Andreu

RECURSOS

2

N.º PROFESIONALES

38.569 €

PRESUPUESTO

ACTIVIDAD

275

ADOLESCENTES, JÓVENES Y PROFESIONALES ATENDIDOS

112

ORGANIZACIONES COMUNITARIAS ATENDIDAS

ESKOLTA'M Montcada i Reixac

RECURSOS

1

N.º PROFESIONALES

32.000 €

PRESUPUESTO

ACTIVITAT

88

JÓVENES ATENDIDOS (27 chicos / 61 chicas)

91

ACCIONES EN LA COMUNIDAD

KONSULTA'M Gràcia

RECURSOS

2

N.º PROFESIONALES

56.839 €

PRESUPUESTO

ACTIVIDAD

237

JÓVENES ATENDIDOS

14

PROFESIONALES ATENDIDOS

10

ORGANIZACIONES COMUNITARIAS ATENDIDAS





Docencia

ALUMNOS ACOGIDOS CURSO 2023/24

Alumnos en prácticas

21

Grado de satisfacción

8,3

Universidades

11





Comunicación

Comunicación



WEB

- Activación de **Google Analytics** para medir estadísticas de la web a partir de 2023 (*datos enero-septiembre 2023*)

8.423

USUARIOS

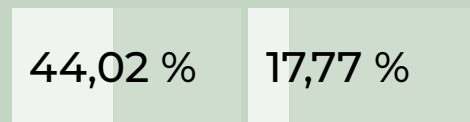
22.485

VISUALIZACIONES

00:01:31

DURACIÓN MEDIA DE LA SESIÓN

Idioma



CASTELLANO

CATALÁN

Páginas más visitadas de la web

PÁGINA DE INICIO EN CATALÁN / CASTELLANO

PREGUNTAS FRECUENTES

CURSO TEÓRICO-PRÁCTICO DE INTERVENCIÓN PSICOLÓGICA EN ATENCIÓN TEMPRANA

REFLEXIONES SOBRE LA DEPRESIÓN DESDE LA PSICOLOGÍA, LA PSIQUIATRÍA Y EL TRABAJO SOCIAL (VERSIÓN EN CASTELLANO)

INSCRIPCIONES SCA JUNIO SOBRE DUELO PERINATAL

MEDIOS

- Apariciones en **RTVE** y en el *Diari de Barcelona*.

SESIONES CLÍNICAS ABIERTAS

- **6 seminarios web** gratuitos.

BOLETÍN

- **10 boletines** mensuales.

REDES SOCIALES

Las redes de la FETB en 2023 en un vistazo



 **INSTAGRAM**

866 SEGUIDORS

16,8 mil

ALCANCE

Aumento de un **141,9 %** con respecto al mismo periodo de 2022

154

NUEVOS SEGUIDORES

Son más de los que ganamos el año pasado (**127**). ¡Mejoramos el ritmo de nuevos seguidores!

71

PUBLICACIONES

Equivale a 1,5 publicaciones/semana

CONTENIDO ORGÁNICO: **2.988**
Aumento del **100 %**

ANUNCIOS: **13.651**
Aumento del **100 %**



Contenido con más alcance

Alcance

“ Vínculo y parentalidad positiva , los desafíos de la crianza”, Stefano Petrella (Campaña DM Salud mental)	1.127
Gemma Nierga entrevista a la psicóloga de la FETB Cristina Carbó en RTVE sobre el aumento de los intentos de suicidio entre adolescentes	624
Se publica <i>Una mirada a la salud mental en la discapacitat intel·lectual</i> , un libro de Cristina Carbó y Santi Artal	559
“La importancia de cuidar la salud mental desde la infancia ”, Marian Obrador (Campaña DM Salud mental)	556
Entrevista a Claudi Paz, psicólogo de la FETB y coordinador del CSMIJ de Sant Andreu, en el <i>Diari de Barcelona</i> sobre suicidio juvenil	555

 **FACEBOOK**

327,4 mil

ALCANCE

Aumento muy destacable de un **9.095,4 %** con respecto al mismo periodo de 2022

172

NUEVOS SEGUIDORES

Fuerte aumento de un **647,8 %** con respecto al mismo periodo de 2022

113

PUBLICACIONES

Equivale a **2,4** publicaciones/semana

CONTENIDO ORGÁNICO: **3.987**
Aumento del **100 %**

ANUNCIOS: **324.610**
Aumento del **377,4 mil %**



Contenido con más alcance

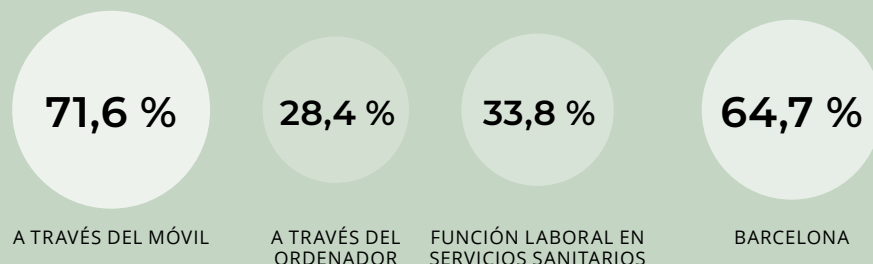
Visualizaciones

“ Hablemos del suicidio ”: artículo de Claudi Paz en el Blog + recursos públicos	119.317
Recomendaciones en el Blog de series, películas, libros y canciones para jóvenes	94.406
Dosier TEA en el Blog elaborado por Marta Alomar, Imma Villa, Manuel Eliche y Clàudia Mena	27.192
Curso teórico-práctico de intervención psicológica en atención temprana	25.257
Reflexiones en el Blog sobre la depresión desde la psicología (Berta Requejo), la psiquiatría (Anna Taberner) y el trabajo social (Cesarina Ontiveros)	24.823

in LINKEDIN

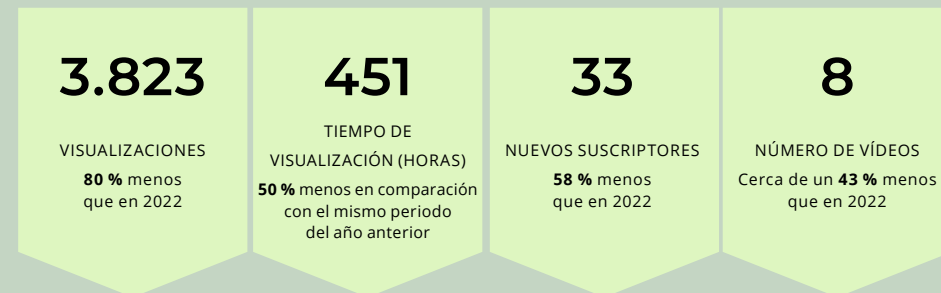


Perfil del visitante

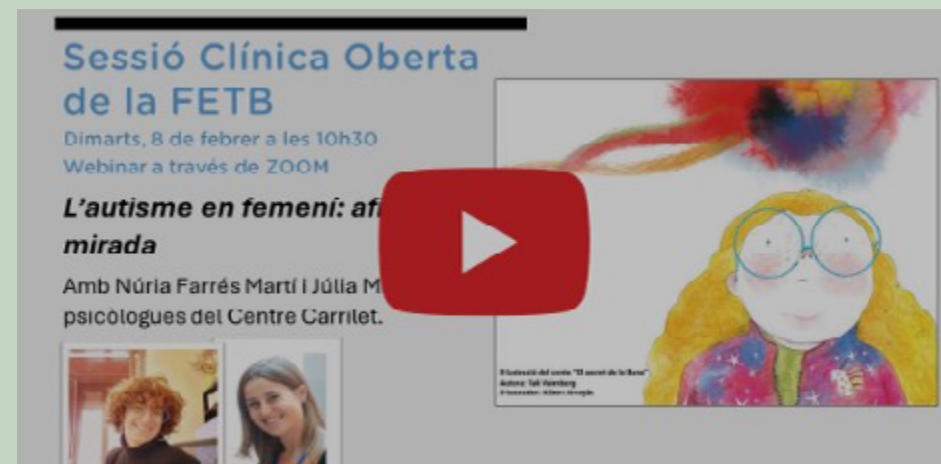


Perfil del seguidor

▶ YOUTUBE



Contenido con más visualizaciones	Visualizaciones
[SCA febrero 2022] "El autismo en femenino: afinando la mirada"	903
"Desarrollo psicomotor de niños de 0 a 3 años" (2018)	611
[SCA enero] "Grupo de psicomotricidad para pacientes con perfil TEA en grupo paralelo de padres"	227
[SCA febrero] : "Presentación del programa SATMI del Parc Sanitari Sant Joan de Déu"	156
[SCA abril] "El divorcio: un reto para progenitores, hijos y profesionales. Una visión desde el EATAF"	154



Memoria 2023